

第 11 回マルキユーM- 1 CUP 全国グレ釣り選手権大会 関東・東海地区 南伊豆予選 入間・中木会場 「大会要項」

日 時 2026 年 5 月 13 日 (水) 「予備日 5 月 20 日 (水)」
釣り場 静岡県賀茂郡南伊豆町／入間・中木の磯
受付場所 静岡県賀茂郡南伊豆町入間／入間港 ※3～4 ページ参照
使用渡船 常進丸・日吉丸・福寿丸・美沢丸(入間)／ 重五郎屋・武丸(中木) 《五十音順》

〔大会スケジュール〕

大会受付 3：30～4：30 (受付時に抽選を行い渡船・釣り場の順番を決めます)
競技説明 4：50～ (競技規定を熟読願います)
出港時間 競技説明～エサチェック後⇒午前 5：30 出船予定 (各船 1 便から順次出船)
競技時間 6 時間／磯着けから約 10 分後に開始 (開始時刻については、役員が指示します)
検 量 帰港後、直ちに行います
表 彰 式 全員の帰港・検量終了後、直ちに行います (抽選賞あり)
終 了 15：00 (予定)

◎大会中に使用する配合エサ・付けエサはマルキユー製品に限ります
「大会中の使用エサについて」5 ページを参照願います

マルキユー製品が無い場合は、審査対象外となります

【競技規定】

1. 出船時間 5:30 ・競技時間 6時間 ・競技終了後に磯清掃にご協力願います ・回収は終了 20 分後 予定
2. ライフジャケット(膨張式は不可)・磯靴・帽子は必ず着用し、ゼッケンは帽子の左側に装着してください
3. 大会中に使用するエサはマルキュー製品に限ります⇒「大会中の使用エサについて」5 ページ参照
4. 出船前に担当役員が選手のクーラー、バックのチェックを行います(使用するエサもチェックします)
5. 大会に使用できないエサは、競技時間中、大会本部で預からせていただき、帰着申告の際に返却させていただきます
6. 渡船の荷物スペースが限られるため、使用する道具は、できるだけコンパクトにお願いします
7. 使用する竿と針は1本とします 使用しない予備竿はロッドケースの中に入れておいてください
8. 釣り方は、ウキを使ったフカセ釣りに限ります
9. 釣り場は2名以上とし、船長と役員の指示に従ってください
10. 磯付け後、選手間でお互いが見える範囲内での釣り場と境界線を決め、選手間で、開始・交代・終了時間を確認してください
釣り場はジャンケンで勝者より選定し、その後決められた時間で時計回りに右の釣り場へ移動します(沖に向かって一番右の釣り場の人は一番左の釣り場に移動してください)
3名以上の釣り場の場合でもハーフタイムの1回交代となります
11. 競技開始時間までは、釣りの準備をしていただきますが、海へのマキエ・ウキの投入は一切禁止します
12. 境界線を越えての仕掛けの流し込み(沈め釣り)、マキエの投入、取り込み時の選手の立ち入りは禁止します
なお、掛けた魚が境界線を越えてしまった場合は対戦者の競技の妨げにならないように速やかに取り込んでください
13. 交代・終了の時間に掛かっているグレは無効とします 時間内に取り込んでください
取り込みとは、魚の入ったタモ枠を持つ・魚を手で掴む のいずれかの状態で完了とします
14. 試合時間は、試合開始前に各選手間で時計を確認してください また、同じエリア内では沖に向かって一番左の選手が交代・終了の合図をしてください なお、他の選手の方時も時間には責任をもってお互いに競技時間を守ってください
15. 磯替えは基本的にいたしません
安全確認の為に見回りを実施しますので、その際に安全が確保できないと判断した場合は、磯替りして競技をおこないます
16. 携帯電話の使用は出港後から原則禁止しますが、緊急連絡等の場合は、船中で役員の許可を、また磯場では竿を置き、同エリアの対戦選手に許可を得て会話をしてください

【審査規定】

1. 検量はグレ(メジナ)9匹以内の総重量とします 9匹に満たない場合も検量します
同重量の場合は匹数の多い方が上位となります 同重量、匹数も同じ場合は抽選となります
2. 参加者の上位約1割の方が、2026年6月10日(水)開催の「第11回マルキューM-1CUP 全国グレ釣り選手権大会関東・東海地区南伊豆 準決勝(入間会場)への参加資格を得ます 準決勝選出の方法は、当日の競技説明時に発表します
3. 大会は選手全員が磯付けを行い、競技が開始した時点で成立とします 天候の急変などで、途中で競技を終了せざるをえない場合はその時点で釣果で順位を決定します また、天候など諸事情で開始時刻が遅れた場合は、競技時間を短縮して実施します 渡船のトラブルなどの場合も閉会時間に影響しない範囲で全選手の競技時間が同一となるように時間を調節して実施します
4. クレームは帰港後直ちに本部までお願いします 検量締め切り後は受け付けいたしません 大会規定の違反行為があった場合は、その場で注意してください それでも聞かない場合には大会本部まで連絡してください

【注意事項】

1. 受付や乗船中・表彰式など選手が集まる場所での喫煙はお控えください
2. 船長との会話は禁止します 役員の指示に従い、次に磯に上がる人は前に上がる組を手伝ってください
3. 事故の責任は一切負いませんので、自己の責任において安全確保してください
4. 選手の皆様は、マナーや競技規定を守って楽しい釣りをして下さい 飲酒は禁止します
5. ※帰港後の検量と帰着申告について
 - 検量しない選手 → すぐにゼッケンを本部まで提出(帰着申告)してください 参加賞と交換します
 - 検量する選手 → すぐに検量してください その後ゼッケンを本部まで提出してください 参加賞と交換します
6. 会場はご厚意でお借りしていますのでマナーを守って利用してください ゴミは各自で責任を持ってください
7. 競技終了から回収までに、約20分の時間を設けていますので、**釣り場の清掃**のご協力をお願いいたします
8. 死魚と弱っている魚の放流は禁止します 命を粗末にしている、海を汚している等の問題となっていますのでご協力をお願いします

◎以上の規定は、悪天候などの諸状況によって、予告なく当日変更の場合もありますので予めのご了承をお願いいたします

※ 出船後は、荷物の間違い・降ろし忘れ・忘れ物等あっても、船を呼んでの対応は出来ませんので、十分にご注意ください また、磯で荷物が流された場合も同様となります

周辺地図

受付場所：入間港内 本部

静岡県賀茂郡南伊豆町入間 724



大会本部（港内）& 駐車場

【現場見取図】

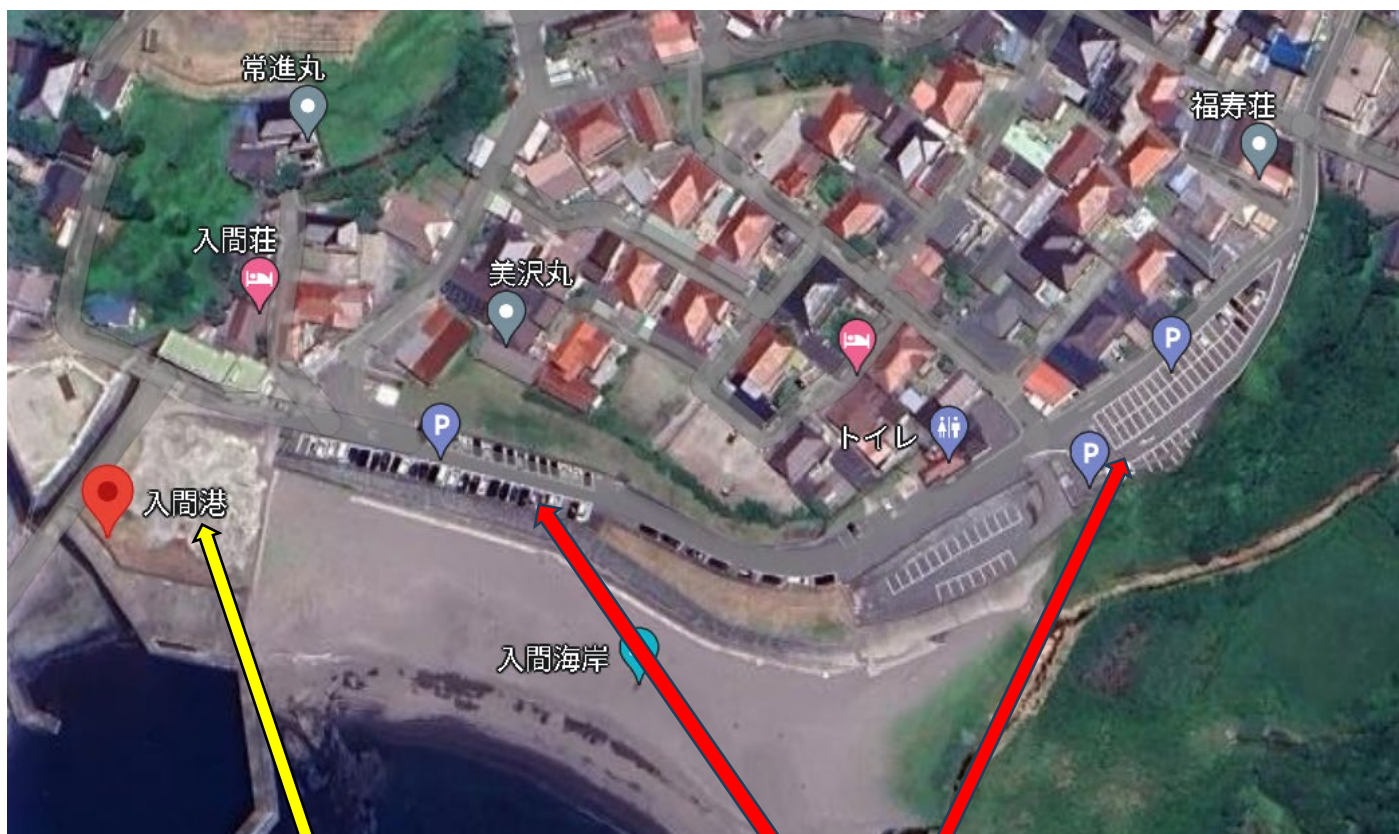


駐車場 入間地区（オレンジ部分）
道路沿いの白線内に駐車してください

駐車場 入間荘前（黄色部分）
入間荘前の砂利広場も使用予定

大会本部（港内）

・入間・中木地区の6船すべてが
入間港より出船・帰港となります



・ 駐車場 入間地区

通常使用している道路沿い駐車場をご使用ください

・ 駐車場 入間荘前 (砂利の空き地)

こちらも 使用予定 (天候等により変更する場合あり)

*** 当日は 駐車場係が誘導いたしますので その指示に従ってください**

*** クルマの鍵は 必ず閉めてください 貴重品は ご持参願います**

*** 駐車場は ご厚意でお借りしていますので ゴミは必ずお持ち帰りください**

*** 特に早朝は 大声・車の騒音等 近隣にご迷惑の無いよう ご配慮願います**

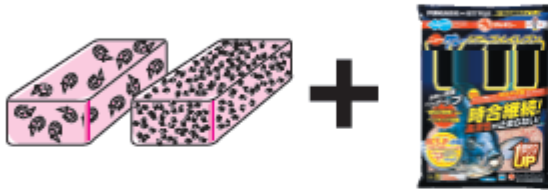
大会中の使用エサについて

大会中に使用するエサはマルキュー製品に限ります。
 マルキュー製品以外で利用できるのは、マキエに混ぜる「オキアミ、ボイルオキアミ、アミエビ」のブロックのみです。※パッケージの持参は必要ありません
 又、マキエ(マキエサ)、加工した付けエサは、事前にとってきても構いません。

可○ 不可×

マキエについて

○-①:「オキアミ、ボイルオキアミ、アミエビ」+「マルキュー製品」は可。



×-①:市販のパン粉、ムギ、ヌカ、ペレット、カキ殻、コーンなどのブレンドは不可。

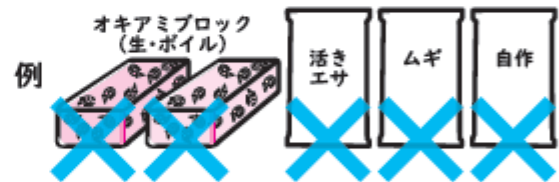


付けエサについて

○-①:「くわせオキアミスーパーハード」を「魚玉ハード」などに練り込むのは可。



×-①:マルキュー製品以外は不可



○-②:「食い渋りイエロー」と「高集魚レッド」などをマールに練り込むのは可。



×-②:マキエの中から付けエサを使用することは不可(オキアミ、ムギなど)。



○-③:付けエサの加工は全てマルキュー製品の使用であれば可。
 ※事前にマルキュー製品のみを使用しての加工は可。



×-③:付けエサをダンゴ(ダンゴエサ・練リエサ)で包む釣り方は不可。※ハリに付けたオキアミなどの付けエサを練リエサなどで包み込むことは不可。

